

Milieuzorg houdt in dat een organisatie in de dagelijkse praktijk rekening houdt met de gevolgen voor het milieu. Bij milieuzorg gaat het om activiteiten die de milieubelasting verminderen en die gereguleerd worden via convenanten of zelfregulering in plaats van door wet- en regelgeving. De meeste indicatoren in dit hoofdstuk hebben mede hierdoor doorgaans een bredere invalshoek dan de andere indicatoren. Omdat het vaak gaat om initiatieven die niet voor de gehele regio of het hele land gelden, is het echter lastig hiervoor eenduidige en aansprekende indicatoren op te zetten.

Het duurzaamheidsbeleid van organisaties wordt steeds vaker gebaseerd op het cradle-to-cradleprincipe (C2C). De centrale gedachte van deze 'wiegtot-wiegefilosofie' is dat alle gebruikte materialen na hun leven in het ene product, nuttig inzetbaar zijn in een ander product. Hoewel het concept nog verder ontwikkeld moet worden, zijn in de regio al diverse initiatieven gebaseerd op C2C. Zo wil de gemeente Schiedam dit concept gebruiken als uitgangspunt voor haar energie- en klimaatbeleid, gebruikt de stadsregio Rotterdam het concept bij het maken van woningbouwafspraken voor de periode tot 2020 en speelt het ook een prominente rol bij de ontwikkeling van Stadshavens.

Wet- en regelgeving en beleid

VROM heeft het begrip duurzaamheid uitgewerkt in het vierde Nationale Milieubeleidsplan (NMP4) en daarin de ambitie uitgesproken dat Nederland in 2030 een duurzame samenleving is. Zo is het programma Duurzame Daadkracht de Nederlandse uitwerking van de afspraken die in 2002 Johannesburg zijn gemaakt op de World Summit on Sustainable Development (WSSD). Op mondiaal niveau zijn daar thema's benoemd die van belang zijn voor een duurzame ontwikkeling: water, energie, gezondheid, landbouw en biodiversiteit. De kern van het nationale deel is dat de Nederlandse overheid ernaar streeft zich bij al haar activiteiten (van beleidsontwikkeling tot bijvoorbeeld de eigen huisvesting) te richten op duurzame ontwikkeling.

Het ministerie van VROM initieert hiertoe onder meer een duurzaamheidsprofiel van een locatie (DPL). Duurzaamheid omvat hier de drie P's: people, planet en profit, ofwel leefbaarheid, milieu en economie. Het DPL-instrument is een computermodel dat kan helpen duurzame wijken te realiseren. Met dit computermodel kunnen gemeenten zelfstandig het duurzaamheidsprofiel van een wijk berekenen en vergelijken met een andere, vrij te kiezen wijk, om zo de sterke en zwakke punten van het profiel van een wijk zichtbaar te maken. Het maakt met andere woorden concreet wat onder een duurzame wijk kan worden verstaan. Gemeenten kunnen hun ruimtelijk beleid hierop baseren.

Inspanningen

Over de mate waarin huishoudens afval scheiden en gebruik maken van het openbaar vervoer kunt u informatie vinden in de hoofdstukken 2 en 9. Andere onderwerpen zoals de aanschaf van energiezuinige apparaten en de afname van groene stroom vindt u in dit rapport geen informatie, aangezien die gegevens niet voorhanden zijn. Voor informatie over activiteiten die huishoudens zelf kunnen ontplooiën om iets aan de milieuproblemen te doen, verwijzen we naar de website van Milieu Centraal: www.milieucentraal.nl. Deze onafhankelijke instelling verstrekt informatie over de diverse mogelijkheden.

'Milieuzorg Overheden' ondersteunt en inspireert gemeenten en andere overheden bij de invoering van milieuzorg in de organisatie. Het is een netwerk waar milieuzorgcoördinatoren van gemeenten inspiratie opdoen en ervaringen uitwisselen. Op de website www.milieuzorgoverheden.nl vindt u informatie over en voorbeelden van milieuzorg bij gemeenten en andere overheden. Daarnaast vindt u hier links naar milieuzorgnetwerken voor overheden en bronnen van informatie. Er zijn onder meer hoofdstukken op het gebied van vervoer, openbare verlichting, milieuzorgsysteem, aanpak milieuzorg en duurzaam beleid.

Ook bedrijven kunnen veel doen. Om te beginnen kunnen zij een volledig bedrijfsintern milieuzorgsysteem (BIM) invoeren. Hiermee maken zij milieuzorg een onderdeel van hun gewone bedrijfsproces. Het bezit van een BIM is - bij de grote bedrijven - inmiddels een vast onderdeel van de bepaling van het adequaat niveau van maatregelen. De indicator hiervoor wordt gepresenteerd in hoofdstuk 13, Vergunningen en handhaving; daarom gaan we er hier verder niet op in. Vanaf 2007 is de MKB-Milieubarometer via www.milieubarometer.nl te gebruiken. Dit meetinstrument laat de milieukosten en milieubelasting zien. Vanaf januari 2008 wordt ook de CO₂-uitstoot gepresenteerd. Andere voorbeelden zijn de milieuraapportages. Milieuraapportages zijn onder meer het milieujaarverslag (MJV), de milieueffectrapportage (MER), de strategische milieubeoordeling en de rapportage onder de Europese richtlijn voor de geïntegreerde preventie en bestrijding van verontreiniging (IPPC-richtlijn).

Op 16 september 2008 is de intentieovereenkomst AquaReUse ondertekend. Overheden en bedrijfsleven slaan de handen ineen om een uniek en innovatief waterketenproject te realiseren voor een 85 hectare groot glastuinbouwgebied in de Overbuurtse Polder te Bleiswijk. Gezamenlijk zullen zij bijna 1,2 miljoen euro investeren om de afvalwaterstromen van de glastuinbouw in het gebied te reduceren en te hergebruiken. Door het afvalwater in het gebied te verzamelen en te zuiveren tot gietwater, kunnen zij én kosten besparen én milieuvoordelen realiseren. Het afvalwater wordt centraal ingezameld en gezuiverd in een zogenaamde helofytenfilter. Uit het gezuiverde water wordt schoon gietwater bereid, dat wordt opgeslagen in de bodem, van waaruit het water kan worden onttrokken. Het gietwater moet een alternatief bieden voor het water dat nu, aanvullend op het hemelwater, wordt gebruikt in de kassen.

Minister Verburg van Landbouw, Natuur en Visserij heeft op 15 april drie prototypes van de energieproducerende kas geopend in Bleiswijk. De drie kasconcepten behoren meer duurzame energie op te leveren dan aan fossiele energie voor de teelt nodig is. De prototypes zijn het resultaat van een wereldwijd uitgeschreven ontwerpwedstrijd.

ENECO Energie en Havenbedrijf Rotterdam hebben overeenstemming bereikt over de levering van walstroom aan de binnenvaart in de Maashaven om zo de uitstoot van luchtverontreiniging te beperken. Het gaat om totaal twintig elektriciteitskasten met 120 aansluitingen voor schepen. Stena Line en het Havenbedrijf gaan op de terminal in Hoek van Holland walstroom aanleggen, zodat zeeschepen daar niet langer afhankelijk zijn van de eigen dieselmotoren. Hiermee krijgt de zeescheepvaart in Nederland zijn eerste walstroomaansluiting. Ook het Loodswezen gaat in Hoek van Holland walstroom gebruiken.

Bedrijven kunnen echter niet alleen binnen de eigen bedrijfsprocessen werken aan verduurzaming, maar ook op het niveau van het bedrijventerrein. In diverse gemeenten in Rijnmond werken bedrijfsleven en overheid samen aan de verduurzaming van bedrijventerreinen. Deze verduurzaming is erop gericht het milieu én het investeringsklimaat te verbeteren. Zo proberen zij door duurzame aanleg en herstructurering van bedrijventerreinen het tekort aan bedrijventerreinen in Rijnmond op te heffen. De planologische vertaling hiervan is te vinden in het RR2020.

Op 5 juni 2008 hebben de regionale bestuurders de hoofdlijnen van de regionale klimaatagenda vastgesteld met veel raakvlakken met zowel energie als milieuzorg. Van de 40% zorgen de gemeenten voor 20% CO₂-uitstoot reductie via de tien kernpunten uit deze regionale klimaatagenda; de overige 20% komt tot stand via de maatregelen van de EU, de rijksoverheid en aanvullingen in het lokale klimaatbeleid in de volgende bestuursperioden. De kernpunten van de regionale klimaatagenda zijn samengevat:

- woningbouw: energiebesparingsmaatregelen treffen en de energieprestatie-eisen bij nieuwe woningen aanscherpen;
- bedrijven: rendabele energiebesparingsmaatregelen treffen en de energieprestatie meenemen als vestigingscriterium;
- glastuinbouw: herstructurering in de sector faciliteren en de energieprestatie meenemen bij de gronduitgifte en ruimtelijke planning voor het efficiënt benutten van koude en warmte in de ondergrond;
- stimulering duurzame energie: extra ruimte voor windturbines creëren en initiatieven voor biomassa en zonne-energie ondersteunen;
- gemeentelijke interne milieuzorg: energie besparen in gemeentelijke gebouwen, openbare verlichting verduurzamen en duurzame energie inkopen;
- verkeer en vervoer: aansluiten op maatregelen vanuit de regionale visie op duurzame mobiliteit en de maatregelen vanuit de regionale aanpak luchtkwaliteit.

Gemeenten en provincies zijn lid van het Klimaatverbond, een platform waarin overheden gezamenlijk het klimaat- en milieubeleid op een hoger niveau brengen door elkaar te informeren, te assisteren en zondig gezamenlijk activiteiten te ontplooiën. De provincie Zuid-Holland en de gemeenten Capelle aan den IJssel, Hellevoetsluis, Krimpen aan den IJssel, Maassluis, Ridderkerk en Schiedam zijn lid van deze organisatie.

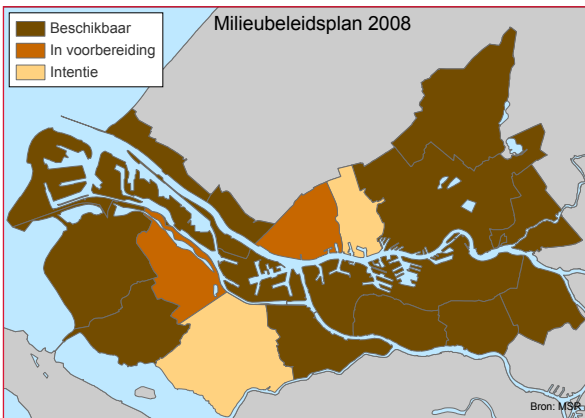
Minister Cramer van VROM heeft duurzaam inkopen door overheden tot één van haar prioriteiten uitgeroepen. Uiterlijk in 2010 wil het Rijk alle producten en diensten duurzaam inkopen. Provincies en waterschappen hebben via het klimaatakkoord aangegeven in 2010 voor 50 procent duurzaam in te kopen, gemeenten voor 75 procent.

De provincie komt met een eigen beleidsprogramma om besparingen door te voeren bij de openbare verlichting van provinciale wegen. Inspanningen op het gebied van het beperken van energieverbruik komen aan bod in hoofdstuk 10, Energie.

Toekomstige ontwikkelingen

Stadshavens, een gebied van 1.600 hectare dat bestaat uit de Waal-, Eem-, Maas-, en Rijnhaven en Vierhavens, moet een internationale proeftuin worden voor duurzame en klimaatbestendige deltaontwikkeling. Voor de ontwikkeling van Stadshavens trekken de Erasmus Universiteit, TU Delft, kennisinstituten als TNO en KNMI, Rotterdam, het ministerie van VROM én bedrijven op het gebied van energietransitie, klimaatverandering en watermanagement samen op. De handtekeningen onder het samenwerkingsverband werden op 7 mei 2008 gezet. Rond 2025 kan er in de nieuwe wijk worden gewoond.

De provincie Zuid-Holland ziet grote kansen om de glastuinbouwsector duurzaam te maken door milieuregels te stellen, samenwerking tussen bedrijven te stimuleren en de uitwisseling van innovatieve kennis te stimuleren en te faciliteren. Uiteindelijk moet hierdoor een sector ontstaan die geen gebruik maakt van fossiele brandstoffen, zelfvoorzienend is qua gebruik van gietwater, geen chemische bestrijdingsmiddelen gebruikt en vrijwel geen lichtuitstraling heeft. Om deze doelen te bereiken, moeten er tuinbouwclusters komen met gemeenschappelijke voorzieningen voor energie- en wateropslag (zie hiervoor ook het hoofdstuk 3, Ruimte). ■



Beleid/doel Het sturingsinstrument bij uitstek van 'de politiek' is het milieubeleidsplan (MBP). Het MBP bevat het beleid, de doelstellingen en de prioriteiten van het gemeentelijk milieubeleid voor een periode van meestal vier jaar. De uitwerking van het MBP kan plaatsvinden in jaarprogramma's.

Toelichting De kaart laat zien wat de stand van zaken is bij de gemeenten in de ontwikkeling van milieubeleidsplannen. Een MBP is een onmisbare schakel in de cyclus van ontwikkeling, uitvoering en toetsing van het milieubeleid. Voor de toetsing kan onder andere gebruik gemaakt worden van dit milieumonitoring-rapport of van meer gemeentespecifieke rapportages.

Conclusie Twaalf gemeenten beschikken over een milieubeleidsplan. Bij twee gemeenten is een MBP in voorbereiding. 8015



Beleid/doel Naar aanleiding van de VN-top in Johannesburg in 2002 is het actieprogramma 'Duurzame daadkracht' verschenen. Hierin staan acties die Nederland gaat ondernemen om invulling te geven aan de afspraken die in Johannesburg zijn gemaakt. Duurzame bedrijfsvoering van de overheid is een belangrijk aandachtspunt. Duurzaam inkopen is een onderdeel van duurzame bedrijfsvoering.

Toelichting Het ministerie van VROM en SenterNovem hebben een programma 'Duurzaam inkopen' ontwikkeld. Het programma biedt adviezen en hulpmiddelen voor duurzaam inkopen. Overheidsorganisaties kunnen een deelnameverklaring ondertekenen waarin zij de intentie uitspreken duurzaamheid serieus te betrekken in het inkoopproces. In de kaart is aangegeven welke gemeenten deelnemen aan het programma 'Duurzaam inkopen'. Naast deze gemeenten nemen ook de provincie Zuid-Holland en de waterkwaliteitsbeheerders in de regio deel aan het programma.

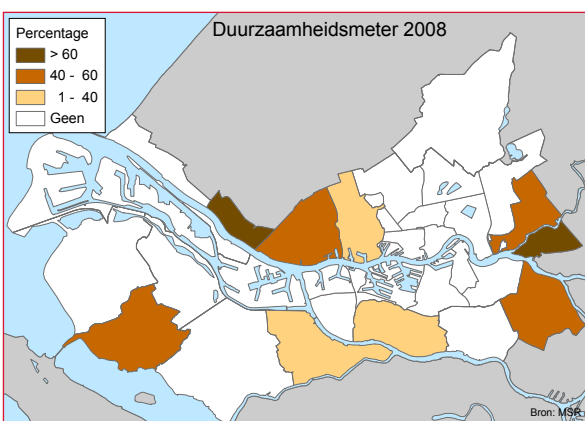
Conclusie Vergeleken met 2007 zijn er in de regio geen deelnemers bijgekomen. 7081



Beleid/doel Gemeenten kunnen met een milieuzorgsysteem de eigen intern milieubelasting terugdringen en gelijk het goede voorbeeld geven aan bedrijven en inwoners.

Toelichting De kaart geeft aan in hoeverre de Rijnmondgemeenten milieuzorg hebben ingevoerd. Daarbij is een vierdeling gemaakt: 'GIM niet ingevoerd en ook geen intentie om dat te doen' (geen intentie); 'GIM niet ingevoerd, maar wel de intentie' (intentie); 'GIM aanwezig, maar nog geen uitvoering' (in voorbereiding) en 'GIM volledig ingevoerd en in uitvoering' (beschikbaar). Er bestaan geen eenduidige criteria voor wanneer een GIM-systeem is ingevoerd; sommige gemeenten hanteren hiervoor striktere maatstaven dan andere.

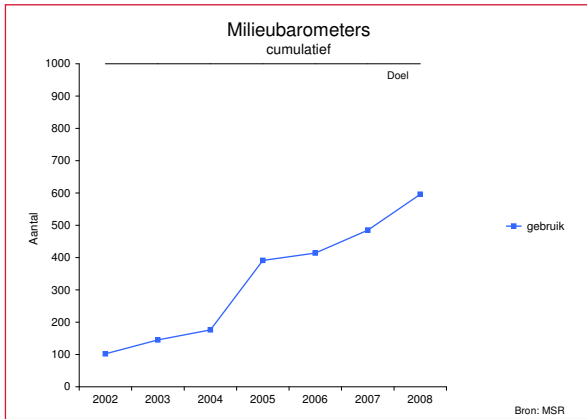
Conclusie Een deel van de gemeenten heeft nog geen milieuzorgsysteem beschikbaar. 7079



Doel/beleid VNG, IPO en de Unie van Waterschappen namen in 2006 het streven naar duurzaamheid op zich. Een belangrijk speerpunt daarbij is duurzaam inkopen.

Toelichting De grafiek geeft aan welke Rijnmondgemeenten via de Duurzaamheidsmeter hebben aangegeven dat zij duurzaamheid nastreven en waar zij procentueel gezien daarin staan. De basis daarvan zijn vragenlijsten die geënt zijn op de drie dimensies van duurzame ontwikkeling, te weten People, Planet en Profit. Deze vragenlijsten zijn online in te vullen en worden door COS Nederland verwerkt.

Conclusie Negen van de zestien Rijnmondgemeenten hebben in 2008 de Duurzaamheidsmeter ingevuld. De gemeente Krimpen aan den IJssel scoort het hoogst met 66%. 7077



Beleid/doel Doel is het inzichtelijk maken van besparingsmogelijkheden voor het midden- en kleinbedrijf op het gebied van energie- en watergebruik, afvalproductie, emissies en verkeer en vervoer. Naast financiële besparingen voor de bedrijven levert dit milieuwinst op. Stimular streeft naar toepassing van de milieubarometer bij duizend bedrijven in de regio.

Toelichting In de grafiek is weergegeven hoeveel milieubarometers door de loop van de jaren zijn ingevuld. Het gaat hierbij om de periode 2002 tot en met 2008. In 2002 zijn 102 milieubarometers ingevuld. In deze periode kregen bedrijven de milieubarometer gratis vanuit een aantal gemeenten aangeboden. Nadien, toen weer betaald moest worden, zakte het gebruik in. Vanaf 2007 is de milieubarometer via www.milieubarometer.nl beschikbaar.

Conclusie Bedrijven maken nog weinig gebruik van de milieubarometer. Wel zit het gebruik, na een dieptepunt, weer in de lift. Stimulering vanuit het bevoegd gezag kan het gebruik verder bevorderen.

4111